

Anexo 04

Índice del Task Force on Climate-related Financial Disclosures (TCFD)



Amadeus sigue las recomendaciones del Task Force on Climate-related Financial Disclosures (TCFD) para presentar la información.¹ La siguiente tabla cubre el contenido de la información presentada en el TCFD e indica la localización en el Informe Global donde se presenta la información.

1. Desde 2024, la Fundación IFRS ha reemplazado al TCFD en el seguimiento de los avances en relación con la información climática que presentan las empresas.

Elemento central	Presentación de información recomendada por el TCFD	Localización de la información presentada
Gobierno	a. Describe la supervisión por parte del Consejo de los riesgos y oportunidades relacionados con el clima.	pág. 180
	b. Describe el rol del equipo directivo en la evaluación y gestión de los riesgos y oportunidades relacionados con el clima.	pág. 180
Estrategia	a. Describe los riesgos y oportunidades relacionados con el clima que la organización ha identificado a corto, medio y largo plazo.	pág. 181-183
	b. Describe el impacto de los riesgos y oportunidades relacionados con el clima en las áreas de negocio, la estrategia y la planificación financiera de la organización.	pág. 181-183
	c. Describe la resiliencia de la estrategia de la organización, teniendo en cuenta distintos escenarios climáticos, incluyendo un escenario de 2 °C o menos.	pág. 106-111
Gestión de riesgos	a. Describe los procesos de la organización para identificar y evaluar los riesgos relacionados con el clima.	pág. 181-183
	b. Describe los procesos de la organización para gestionar los riesgos relacionados con el clima.	pág. 181-183
	c. Describe cómo los procesos para identificar, evaluar y gestionar riesgos relacionados con el clima se integran en la gestión de riesgos general de la organización.	pág. 181-183
Métrica y objetivos	a. Presenta la métrica empleada por la organización para evaluar los riesgos y oportunidades relacionados con el clima en consonancia con su estrategia y su proceso de gestión de riesgos.	pág. 106-111
	b. Presenta las emisiones de gases de efecto invernadero (GEI) de Alcance 1, Alcance 2 y, si procede, Alcance 3, así como los riesgos asociados.	pág. 109
	c. Describe las metas empleadas por la organización para gestionar los riesgos y oportunidades relacionados con el clima y el desempeño con respecto a dichas metas.	pág. 107, 109-110

Gobierno

El Consejo de Administración de Amadeus es el más alto órgano de representación, gestión y control de la empresa. Es el encargado de fijar las directrices generales y los objetivos económicos (financieros y no financieros) de la empresa, así como de determinar su estrategia (a través de la dirección y aplicación de las políticas de la sociedad). Asimismo, lleva a cabo actividades de supervisión (control del equipo de dirección) y desempeña funciones de comunicación (sirve de nexo con los accionistas). Entre sus responsabilidades se encuentra la gestión de riesgos, que comprenden los riesgos físicos y de transición relacionados con el cambio climático. El Consejo también revisa y aprueba la estrategia de Amadeus en materia de sostenibilidad.

Tal como se refleja en el Reglamento de la Comisión de Auditoría de Amadeus IT Group, S.A., las responsabilidades fundamentales de la Comisión de Auditoría son las de asesoramiento al Consejo de Administración y las de supervisión, sin intervención en la ejecución o gestión propias de la dirección y de los órganos ejecutivos de la Sociedad. La Comisión de Auditoría tiene, entre otras, las siguientes competencias:²

- La “supervisión de la información financiera y no financiera”.
- La “supervisión de la gestión y control de riesgos financieros y no financieros”.
- La “supervisión de la auditoría interna”.
- La “relación con el auditor de cuentas y con el verificador de la información sobre sostenibilidad”.
- La supervisión del cumplimiento de las políticas de Amadeus en materia de sostenibilidad, así como del Reglamento Interno de Conducta.

2. Para más información, consulte “Reglamento de la Comisión de Auditoría de Amadeus IT Group, S.A.”, sección “4”. ↗

El hecho de que el primer ejecutivo de la sociedad (CEO) sea Consejero Ejecutivo del Consejo de Administración refuerza la comunicación entre el Consejo y el Equipo Directivo de la sociedad, mejorando la eficiencia del proceso de toma de decisiones del Consejo. Tras una fase transitoria durante la cual el Presidente y Consejero Delegado de Amadeus asumió la responsabilidad directa sobre las cuestiones de sostenibilidad, este ámbito ha experimentado un desarrollo significativo. Como resultado, dicha responsabilidad ha pasado ahora al Comité Ejecutivo de Dirección.

En este sentido, en 2024, Amadeus creó el Comité de Dirección de Sostenibilidad (ESG) para revisar el estado de la estrategia de sostenibilidad de la compañía, hacer un seguimiento de su cumplimiento y tomar decisiones estratégicas en materia de sostenibilidad. Este Comité es un órgano delegado de asesoramiento y toma de decisiones del Comité Ejecutivo de Dirección de Amadeus, y está formado por 16 miembros, incluidos 2 del Comité Ejecutivo. El *sponsor* del comité, esto es, el SVP and Legal Affairs Officer de Amadeus, reporta al Comité Ejecutivo de Dirección y/o al Consejero Delegado sobre cualquier cuestión importante planteada durante las reuniones del Comité de Dirección de ESG. Por su parte, el Comité Ejecutivo de Dirección actúa como validador final de todas las decisiones.

El Comité de Dirección de Sostenibilidad (ESG) se encarga de identificar impactos, riesgos y oportunidades, recomendar y validar acciones de mitigación, priorizar oportunidades y facilitar su ejecución. En lo que respecta a objetivos y metas a largo plazo, el Comité es responsable de recomendar los ajustes necesarios y monitorizar los progresos hacia su consecución.

Por último, la Sustainability Office de Amadeus supervisa el progreso de la compañía, garantizando su alineamiento con los objetivos de Amadeus en materia de sostenibilidad, y adaptándose a las tendencias y peticiones del mercado. Es responsable de desarrollar la estrategia de

sostenibilidad, de implementar proyectos clave, de gestionar los informes de sostenibilidad y de la toma de decisiones críticas en materia de sostenibilidad, con el fin último —tanto del Comité de Dirección de Sostenibilidad (ESG) como del Comité Ejecutivo de Dirección— de impulsar las iniciativas de Amadeus en materia de sostenibilidad.

El equipo de Environmental Sustainability de Amadeus se ocupa de realizar el control de riesgos y oportunidades sobre cambio climático y supervisa su impacto de forma periódica, como mínimo una vez al año. Para garantizar que se identifican correctamente los riesgos principales, el análisis se revisa en estrecha cooperación con la unidad Enterprise Risk Management de Amadeus. Esta unidad es responsable de centralizar y supervisar los riesgos y elabora el Mapa de Riesgos de la Empresa, que tiene en cuenta los riesgos globales como, por ejemplo, los riesgos económicos, medioambientales, geopolíticos, sociales y tecnológicos.

Aunque las operaciones de Amadeus conllevan un impacto ambiental relativamente bajo, formamos parte de un sector que consume mucha energía y genera una gran cantidad de emisiones. Reconocemos nuestra responsabilidad y actuamos en consonancia a fin de contribuir, mediante nuestra tecnología y proyección global, a un sector de los viajes más sostenible, colaborando con socios del sector.

Gestión de riesgos

La dirección de Amadeus ha aprobado un Marco para la Gestión de Riesgos Empresariales al objeto de identificar los principales riesgos a los que se enfrenta la compañía, establecer controles para mitigarlos y monitorizarlos de forma periódica. Este marco sigue estándares internacionales —COSO ERM (Committee of Sponsoring Organizations of the Treadway Commission) e ISO 31000— y buenas prácticas para garantizar que los riesgos se gestionan de forma clara y estructurada. El marco abarca la

Política de Gestión de Riesgos Empresariales, los procesos de evaluación de riesgos y la tolerancia al riesgo de Amadeus.

La Política de Gestión de Riesgos Empresariales de Amadeus es aplicable a todas sus sociedades controladas mayoritariamente, establece los principios básicos y el marco general de gestión de riesgos y controles empresariales que podrían afectar a la consecución de los objetivos, garantizando que los riesgos se identifican, analizan, evalúan, gestionan y controlan de forma sistemática y dentro de los niveles de riesgo establecidos.

Amadeus aplica el modelo de las Tres Líneas de Defensa para lograr unas prácticas sólidas de gobierno y gestión de riesgos. Este modelo, ratificado por el Consejo de Administración y el Comité Ejecutivo de Dirección de Amadeus, nos permite coordinar todas las funciones de apoyo y verificación para gestionar de forma adecuada los riesgos.

Para más información, consulte “Riesgo y cumplimiento normativo”, pág. 128. ↗

Los riesgos relacionados con el cambio climático están integrados en la gestión de riesgos corporativos de Amadeus. Nuestro compromiso con el medioambiente se integra en nuestro Código Ético y de Conducta Profesional (primera línea), y los riesgos emergentes —como aquellos relacionados con el cambio climático— están contemplados en nuestro Mapa de Riesgos de la Empresa (segunda línea).

Siguiendo la metodología de riesgos corporativos de Amadeus, cada riesgo identificado se ha evaluado en función de su impacto y probabilidad de ocurrencia. Se han definido medidas concretas de prevención y mitigación. En la tabla de la página siguiente se incluye información detallada de este análisis.

Riesgos y oportunidades relacionados con el cambio climático

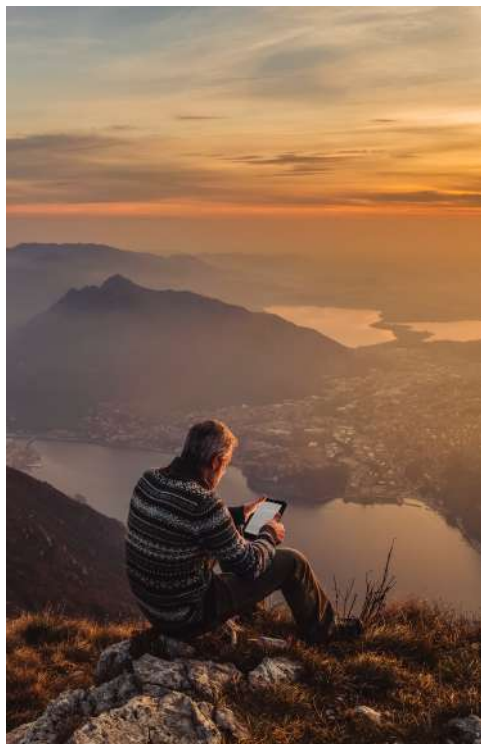
En 2025, Amadeus actualizó el análisis de riesgos y oportunidades relacionados con el cambio climático sobre la base de las directrices del Task Force on Climate-related Financial Disclosures (TCFD), los escenarios más recientes del Grupo Intergubernamental de Expertos sobre el Cambio Climático (IPCC, por sus siglas en inglés) y la Network for Greening the Financial System (NGFS). La evaluación abarca los activos y las actividades empresariales de Amadeus. Se han considerado tanto los riesgos físicos como los de transición relacionados con el clima.

Se ha llevado a cabo un análisis de resiliencia junto con la evaluación cualitativa de los riesgos, teniendo en cuenta las proyecciones climáticas. Sobre la base de los resultados obtenidos, Amadeus ha identificado las medidas de prevención y mitigación existentes y ha proporcionado recomendaciones para abordar cada riesgo específico.

A estos efectos, cabe señalar que algunas de las cuestiones analizadas podrían considerarse tanto riesgos como oportunidades; no obstante, en el marco de este análisis, Amadeus las ha clasificado de acuerdo con los resultados de su evaluación, como riesgo o como oportunidad —en ningún caso, como ambos—.

Como resultado, no se ha identificado ningún riesgo material relacionado con el clima, mientras que se han considerado materiales dos oportunidades. La tabla siguiente ofrece un resumen de los principales riesgos físicos y de transición relacionados con el clima identificados, así como de las principales medidas de resiliencia implantadas.

Riesgos relacionados con el cambio climático	Descripción y medidas de gestión	Evaluación de riesgos
Riesgos físicos, agudos y/o crónicos		
Al operar en más de 190 países en todo el mundo, Amadeus, a lo largo de la cadena de valor, está expuesto a riesgos físicos tanto crónicos como agudos que pueden afectar a las comunidades en las que la compañía, sus proveedores y/o clientes operan. Según las proyecciones consideradas, los cambios a corto plazo podrían ser pequeños comparados con la variabilidad natural, pero se podría esperar que los cambios acumulados a lo largo del tiempo pudieran tener un efecto transformador en algunas áreas.		
Riesgos físicos que afectan al entorno social donde opera Amadeus	Tras evaluar tanto los riesgos climáticos crónicos como los agudos, Amadeus concluyó que estos riesgos no son materiales, en gran medida debido a la presencia global de nuestras operaciones, que permite compensar las amenazas localizadas. Por tanto, si las amenazas relacionadas con el cambio climático afectaran a determinados clientes, el alcance internacional de Amadeus podría ayudar a minimizar cualquier posible consecuencia financiera. En relación con los proveedores, como parte de su proceso de evaluación del riesgo de terceros, Amadeus consulta si los proveedores identifican y comunican riesgos y oportunidades relacionados con el clima de acuerdo con las directrices establecidas por el TCFD. Asimismo, un equipo internacional se encarga específicamente de gestionar iniciativas de responsabilidad social en respuesta a incidentes desfavorables en los mercados en los que opera.	Bajo a moderado
Riesgos físicos que afectan a nuestros proveedores de viajes o clientes	Dadas las extensas operaciones de Amadeus a escala internacional, la probabilidad de que alguna de sus oficinas pueda experimentar algún tipo de impacto podría ser significativa a largo plazo, especialmente en escenarios caracterizados por altas emisiones. Algunos ejemplos incluyen posibles aumentos de temperatura o la aparición de condiciones meteorológicas extremas más frecuentes en determinadas regiones (como España o India). No obstante, debido al modelo operativo de Amadeus —que, entre otros aspectos, excluye la fabricación, promueve el teletrabajo y utiliza principalmente oficinas alquiladas— el riesgo de daños significativos para los activos de la compañía o para el personal es relativamente bajo. Además, nuestras oficinas están ubicadas en distintas zonas climáticas, con diferencias de temperatura ya significativas que pueden gestionarse, salvo que lleguen a extremos cada vez más acusados. Asimismo, contamos con medidas de continuidad del negocio para gestionar las consecuencias de los fenómenos meteorológicos extremos a nivel local. El Programa de Resiliencia Empresarial está estructurado para salvaguardar a los empleados, los activos y las instalaciones, al tiempo que garantiza que cualquier efecto adverso se mantenga en niveles gestionables, apoyando así un servicio ininterrumpido a los clientes. En este sentido, el servicio ininterrumpido al cliente 24/7 de Amadeus está preparado para proporcionar un apoyo adicional si fuera necesario. Amadeus también dispone de seguros que cubren tanto daños materiales como cualquier interrupción de la actividad empresarial.	Bajo
Riesgos físicos que afectan a las operaciones de Amadeus		Bajo
Riesgos de transición		



Riesgos relacionados con el cambio climático

Descripción y medidas de gestión

Evaluación de riesgos

Riesgos regulatorios

El creciente número de regulaciones relacionadas con el clima y otros requisitos conexos —como la tarificación del carbono, las obligaciones de reportar información o las tasas por emisiones de CO₂— podrían incrementar todavía más los costes operativos y las obligaciones de cumplimiento de Amadeus a escala mundial, especialmente en regiones con una legislación medioambiental estricta. El incumplimiento podría dar lugar a sanciones y daños reputacionales. Los proveedores y los clientes podrían enfrentarse a presiones regulatorias similares, con el consiguiente impacto en la actividad de Amadeus. Los impuestos sobre el carbono y la evolución de la regulación del transporte también podrían reducir la demanda de transporte aéreo y limitar la capacidad de los clientes para invertir en soluciones de Amadeus, lo que podría derivar en una pérdida de ingresos. No obstante, las evaluaciones internas sugieren que estos riesgos siguen siendo bajos, salvo que los marcos regulatorios se vuelvan excesivamente complejos o heterogéneos. Como respuesta, estamos reforzando la comunicación con responsables políticos de la UE y otras partes relevantes, al tiempo que adoptamos prácticas internas reforzadas para supervisar y cumplir adecuadamente los requisitos normativos. Paralelamente, los principales proveedores y clientes parecen estar adoptando estrategias internas para garantizar el adecuado cumplimiento de los próximos requisitos regulatorios.

Bajo

Riesgos reputacionales

Debido al aumento de la concienciación pública, a movimientos sociales como *flygskam* (vergüenza de volar) y a las crecientes expectativas de sostenibilidad de los grupos de interés en determinados mercados, Amadeus y su cadena de valor descendente podrían afrontar desafíos reputacionales vinculados al cambio climático. Además, el hecho de no ofrecer planes de descarbonización creíbles, no alcanzar objetivos de reducción de emisiones o no proporcionar productos y servicios sostenibles podría provocar una pérdida de competitividad, la exclusión de procesos de licitación y, por consiguiente, un probable descenso de los ingresos. Pese a no ser una empresa B2C, la reputación y la imagen de marca de Amadeus podrían verse afectadas si la compañía no aborda —o se percibe que no aborda— el cambio climático de forma responsable y eficaz.

Moderado

Otra preocupación es el riesgo de no cumplir sus objetivos a corto plazo y sus objetivos de cero emisiones netas basados en la ciencia, revalidados por la SBTi en 2025. Para afrontar este reto, Amadeus opera su Sistema de Gestión Ambiental (EMS) desde 2009, con el objetivo de lograr mejoras continuas, y participa activamente en índices de sostenibilidad de reconocido prestigio. Estas iniciativas nos permiten comunicar abiertamente los logros ambientales y los avances hacia nuestros objetivos, así como identificar y adoptar prácticas líderes para la mejora continua.

Riesgos relacionados con el cambio climático	Descripción y medidas de gestión	Evaluación de riesgos	
Riesgos tecnológicos	Las mejoras o innovaciones tecnológicas que apoyan la transición hacia un sistema económico de bajas emisiones de carbono y mayor eficiencia energética pueden tener un impacto significativo en las organizaciones. Como proveedor tecnológico para el sector de los viajes y el turismo, Amadeus debe promover soluciones que ayuden a los clientes a mejorar su eficiencia operacional. La mejora de la eficiencia operativa suele traducirse también en una mejora del desempeño medioambiental; por ejemplo, al reducirse el consumo de combustible por pasajero transportado.	Moderado	Las oportunidades relacionadas con el cambio climático para Amadeus están vinculadas al desarrollo de soluciones tecnológicas orientadas a mejorar la eficiencia operativa y medioambiental de sus clientes, por ejemplo, ayudándolos a reducir el consumo de combustible por pasajero transportado. Además, a través de sus sistemas de distribución, Amadeus proporciona información sobre las emisiones de carbono, lo que permite a los viajeros seleccionar opciones de viaje con un impacto menor. Estos esfuerzos contribuyen positivamente y podrían generar oportunidades de negocio para Amadeus.
Riesgos de mercado	<p>Amadeus podría enfrentarse a riesgos de mercado derivados de la transición a una economía con bajos niveles de emisión de carbono y de la evolución de las expectativas ambientales. Entre ellos figuran unos mayores costes operativos impulsados por la volatilidad de los precios de la energía o la escasez de recursos. Además, un desempeño ambiental insuficiente en comparación con los estándares del sector podría reducir la competitividad, las puntuaciones de sostenibilidad en las licitaciones y las oportunidades de negocio. En este sentido, nuestro EMS proporciona información precisa y respalda la mejora continua de la eficiencia energética y la reducción de emisiones. Se están llevando a cabo iniciativas continuas para ampliar el uso de las energías renovables y fomentar la eficiencia energética en el conjunto de las operaciones.</p> <p>Asimismo, determinados cambios en sectores clave, como la aviación —debido a la adopción de combustible de aviación sostenible y otras medidas de baja emisión de carbono— podrían afectar a algunos clientes e influir indirectamente en los ingresos de Amadeus. Los proveedores, por su parte, podrían enfrentarse a mayores exigencias para mejorar la eficiencia energética o garantizar fuentes fiables. Esto es especialmente relevante para los centros de datos, donde cualquier interrupción del suministro energético puede influir en las operaciones, en función de la magnitud y del momento de la interrupción. En consecuencia, tomar decisiones debidamente fundamentadas que tengan en cuenta el desempeño medioambiental de los centros de datos resulta relevante para mantener un suministro energético estable y salvaguardar la continuidad de la actividad empresarial.</p>	Moderado	<p>Para más información sobre las soluciones de Amadeus que contribuyen a viajes más sostenibles en relación con las oportunidades identificadas, consulte “Soluciones que contribuyen a viajes más sostenibles”, pág. 103. ↗</p>

1. Los riesgos evaluados como altos, muy altos o críticos se consideran materiales, mientras que los identificados como bajos o moderados se consideran no materiales.